


ภัยพิบัติทางน้ำและการช่วยเหลือผู้ประสบภัย

ชนิษฐา สุตพันธ์*



ภัยพิบัติ มีทั้งภัยที่เกิดจากธรรมชาติและภัยที่มนุษย์สร้างขึ้น ภัยธรรมชาตินั้นแม้ไม่อาจล่วงรู้ถึงเวลานาทีของการเกิดที่แน่นอนได้ และเป็นภัยที่ไม่สามารถหลีกเลี่ยงได้ แต่ว่าการเตรียมความพร้อมป้องกันที่ดีสามารถลดความรุนแรงและผลกระทบให้เบาบางลงได้

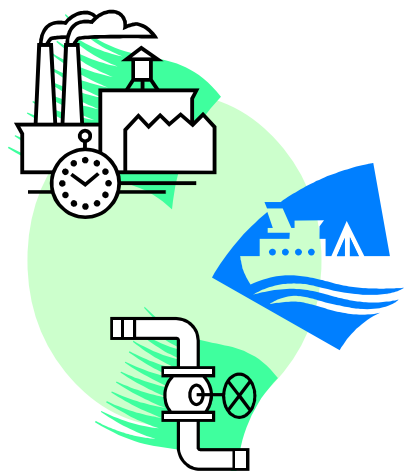
อุทกภัยหรือภัยจากน้ำท่วมเป็นภัยที่เกิดขึ้นตามธรรมชาติและตามฤดูกาล แต่ก็สามารถที่จะป้องกันไม่ให้เกิดได้ หรือลดความเสียหายให้น้อยที่สุดได้โดยใช้วิธีการทางด้านวิศวกรรมและด้านการจัดแบ่งเขตที่ดินที่เสี่ยงต่อการเกิดอุทกภัย การควบคุมการก่อสร้างในบริเวณที่อาจเกิดอุทกภัย ตลอดจนการประกันวินาศภัยและการจัดตั้งหน่วยงานที่รับผิดชอบเรื่องอุทกภัย เมื่อเกิดอุทกภัยต้องมีระบบการเตือนภัยล่วงหน้าให้ประชาชนและหน่วยต่างๆ เตรียมรับสถานการณ์ฉุกเฉินหรือหลีกเลี่ยงอันตรายที่อาจเกิดขึ้นในระหว่างเกิดอุทกภัย หน่วยงานต่างๆ ต้องรีบช่วยกู้ภัยและช่วยเหลือโดยทันที และเมื่ออุทกภัยผ่านพ้นไปแล้วต้องรีบช่วยเหลือฟื้นฟูสภาพทั้งด้านเศรษฐกิจและสังคมให้เร็วที่สุดเท่าที่จะทำได้ 

อันตรายและผลเสียหายที่เกิดจากอุทกภัย

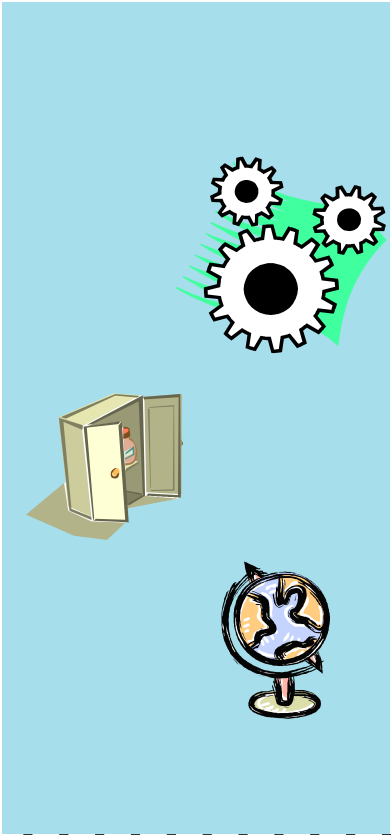


อันตรายหรือผลเสียหายที่เกิดขึ้นส่วนใหญ่ ที่เห็นชัดเจนจะเกิดขึ้นจากกระแสน้ำที่ไหลเชี่ยวกรากหรือคลื่นทะเลลูกใหญ่ๆ ที่พัดโถมเข้าสู่ฝั่งท่วมบ้านเรือนราษฎร และม้วนตัวไหลกลับลงสู่ทะเลอย่างรวดเร็วซึ่งจะมีอำนาจในการกวาดล้างทำลายได้มาก ส่วนระดับน้ำที่ค่อยๆ สูงขึ้น จะทำให้เกิดอันตรายหรือความเสียหายค่อยเป็นค่อยไปไม่ชัดเจนมากนัก อันตรายและความเสียหายที่เกิดขึ้นจะมีความรุนแรงมากน้อยเพียงใดย่อมขึ้นอยู่กับสิ่งต่อไปนี้

1. **ความเร็วและความรุนแรงของกระแสน้ำ** กระแสน้ำที่ไหลเชี่ยวหรือน้ำจากคลื่นทะเลที่พัดกระแทกกับชายฝั่ง และไหลย้อนกลับลงสู่ทะเลยิ่งมีความเร็วและแรงเท่าไรก็ยิ่งก่อความเสียหายให้มากยิ่งขึ้น โดยเฉพาะอุทกภัยที่เกิดร่วมกับवादภัยจะมีความรุนแรงมาก
2. **อัตราการขึ้นลงของระดับน้ำ** ระดับน้ำที่สูงขึ้นอย่างรวดเร็วจะเป็นอันตรายต่อคนและสัตว์เลี้ยงเป็นอย่างมาก โดยเฉพาะถ้าหากระบบเตือนภัยไม่เหมาะสมหรือประชาชนไม่สนใจ แล้วจะเตรียมตัวอพยพไม่ทันอาจทำให้ชีวิตคนและสัตว์เลี้ยงจมหายไปกับกระแสน้ำได้



* วิศวกร 5 กลุ่มงานวิศวกรรม กองระบบอาคารบังคับน้ำ



3. **ความลึกของน้ำที่ท่วม** ระดับน้ำที่สูงขึ้นเรื่อยๆ ก็จะทำให้พืชผลทางเกษตร คน และสัตว์เลี้ยงไม่มีที่อยู่อาศัยก็ทำให้เกิดความเสียหายมากยิ่งขึ้น
4. **อาณาเขตที่เกิดน้ำท่วม** ถ้าอาณาเขตแผ่กว้างออกไปมากเท่าไรก็จะทำให้ความเสียหายแผ่กระจายกว้างออกไปมากยิ่งขึ้น
5. **ระยะเวลาที่น้ำท่วม** ถ้าน้ำท่วมอยู่นานๆ พืชผลต่างๆ ก็จะตายไปหมด อาหารการกินขาดแคลน การกำจัดขยะมูลฝอยและสิ่งปฏิกูลก็เป็นไปด้วยความลำบาก
6. **ฤดูกาลที่เกิดน้ำท่วม** ถ้าน้ำท่วมในฤดูกาลที่ผลิตผลทางเกษตรกำลังงอกงามและกำลังจะได้ผลก็จะก่อให้เกิดความเสียหายได้มาก
7. **ความดีของการเกิดน้ำท่วม** ถ้าเกิดภาวะน้ำท่วมบ่อยๆ ก็ก่อให้เกิดความเสียหายได้มากขึ้น สิ่งที่น่าพุดพามา เช่น ดินโคลน ดินทราย ต้นไม้ เศษไม้ หรือสิ่งปรักหักพัง อาจจะทำลายความเสียหายและเกิดอันตรายต่อทรัพย์สินและร่างกายได้



อันตรายและความเสียหายที่เกิดขึ้น

1. อันตรายต่อมนุษย์

อุทกภัยอาจก่อให้เกิดอันตรายต่อชีวิต ร่างกายและจิตใจของผู้ประสบภัย ดังนี้

- ⌚ **จมน้ำตาย** กระแสน้ำที่ไหลเชี่ยวหรือคลื่นทะเลลูกโต ๆ จะพัดพาเอาชีวิตของประชาชนที่อยู่ในบริเวณนั้นจมน้ำหายไป โดยเฉพาะเด็กเล็กและคนชรา
- ⌚ **บาดเจ็บจากอุบัติเหตุ** ไม้หรือสิ่งของหรือในบางครั้งเป็นท่อนซุงทั้งต้น ไหลตามกระแสน้ำ อาจกระแทกให้เกิดบาดแผลได้ หรือถ้าหากน้ำท่วมอยู่นานๆ ก็ทำให้เกิดอุบัติเหตุเล็ก ๆ น้อยๆ ได้ เช่น ตะปุดตา เดินเตะเศษไม้ หรือสิ่งของใต้น้ำ หรือสิ่งแหลม เป็นต้น
- ⌚ **เจ็บป่วยด้วยโรคต่าง ๆ** โดยเฉพาะประชาชนที่ถูกน้ำท่วมอยู่นานๆ จะต้องเดินลุยน้ำทุกๆ วันเป็นเวลานาน อาจทำให้เกิดเป็นโรคเท้าเปื่อย โรคเลปโตสไปโรซิส โรคของระบบทางเดินอาหารหรือระบบทางเดินหายใจได้ง่ายขึ้น
- ⌚ **ขวัญเสีย สุขภาพจิตเสื่อม ไร้ที่อยู่อาศัย ขาดแคลนเครื่องอุปโภคบริโภค** กระทบกระเทือนต่อการดำรงชีวิตประจำวัน โจรผู้ร้ายซุกซม

2. ผลเสียหาย

ผลเสียหายที่เกิดขึ้นได้แก่



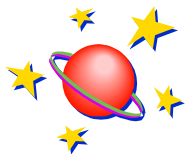
2.1 ผลเสียหายต่อบ้านเรือน สิ่งปลูกสร้าง โรงเรียน ศาลาวัดหรือสาธารณสถานอื่นๆ ตลอดจนโรงงาน โรงเก็บของและเก็บสินค้าต่าง ๆ ถ้าไม่แข็งแรงพอก็จะถูกกระแสน้ำพัดพังทลายลงได้เป็นจำนวนมาก บรรดาสิ่งของที่อยู่ในอาคารบ้านเรือนหรือสิ่งปลูกสร้างดังกล่าว ก็จะถูกพัดพาจมหายไปกับกระแสน้ำ

2.2 ผลเสียหายต่อผลิตผลทางเกษตรกรรม การปลูกลี้ดวี่ ลี้ดวี่เลี้ยงต่างๆ จะถูกพัดพาจมหายไปกับสายน้ำและถึงแก่ความตาย พืชผลในสวน ไร่ นา จะถูกกระแสน้ำพัดทำลายให้เสียหายไป ถ้าหากภาวะน้ำท่วมมีอยู่เป็นเวลานาน ๆ ข้าวในนา ต้นไม้ในสวน ตลอดจนพืชผลต่าง ๆ ก็จะถูกน้ำพัดพาไปในที่ลุด

2.3 ผลเสียหายต่อการคมนาคม การสื่อสารและสาธารณูปโภค ถนนหนทางทั้งทาง ทรายนต์ รถไฟ และสะพาน ต่าง ๆ จะถูกกระแสน้ำพัดพังทลาย และมีน้ำท่วมขังเป็นระยะ ๆ ทำให้การเดินทางติดต่อกันถูกตัดขาด และถ้าไปได้ก็ล่าช้าเสียเวลาไปมาก นอกจากนี้การบริการทางด้านสื่อสารและสาธารณูปโภคต่างๆ ก็จะถูกทำลายและมีผลกระทบกระเทือนเป็นอย่างมาก เช่น โทรเลข โทรศัพท์วิทยุสื่อสาร การไฟฟ้า น้ำประปา แม้แต่การเดินทางทางอากาศก็ยังมีผลกระทบกระเทือนเช่นเดียวกัน

2.4 ผลเสียหายต่อธุรกิจและเศรษฐกิจทั้งส่วนบุคคลและส่วนรวม ในระหว่างเกิดอุทกภัยการคมนาคม การติดต่อสื่อสารเกี่ยวกับธุรกิจต่างๆ หยุดชะงักไปหมด ทำให้กิจการค้าขายต่างๆ ขบเซาไป การเงินหมุนเวียนช้าลง ต้องเพิ่มค่าใช้จ่ายในการขนส่งและการติดต่อต่างๆ ทำให้กำไรลดน้อยลงมีผลกระทบกระเทือนต่อบริษัท ห้างร้าน และส่งผลให้เศรษฐกิจของประเทศชาติโดยส่วนรวมเสียไปอีกด้วย นอกจากนี้รัฐบาลยังต้องเสียค่าใช้จ่ายในการอพยพผู้คนและสัตว์เลี้ยง การจัดหาที่อยู่อาศัยชั่วคราว ตลอดจนการบริการสาธารณูปโภคและรักษาพยาบาลเมื่อเกิดความเจ็บป่วย

เมื่อน้ำลดหรือภาวะอุทกภัยได้ผ่านพ้นไปแล้ว ประชาชนที่ประสบอุทกภัยก็ต้องเสียค่าใช้จ่ายในการซ่อมแซมอาคารบ้านเรือนที่ชำรุดเสียหายไป ชาวนา ชาวสวน ชาวไร่ ก็ต้องเสียค่าใช้จ่ายในการจัดเตรียมที่สำหรับเพาะปลูกใหม่ ตลอดจนจัดซื้อหาพืชพันธุ์ต่าง ๆ เพื่อมานำไปปลูกทดแทนส่วนที่เสียไปและรัฐบาลก็ต้องเสียค่าใช้จ่ายในการซ่อมแซมบูรณะสิ่งปรักหักพังต่าง ๆ เพื่อให้กลับมาสู่สภาพเดิม ซึ่งจำนวนเงินเหล่านี้คิดเป็นเงินจำนวนมาก ซึ่งมีผลทำให้เศรษฐกิจของประเทศถูกระทบกระเทือนไปด้วย



วิธีการช่วยเหลือผู้ประสบภัยทางน้ำ

การช่วยเหลือผู้ประสบภัยทางน้ำอันเนื่องมาจากเกิดอุทกภัย จะมีผู้ประสบภัยติดอยู่ตามต้นไม้ ที่ดอนและมีบางคนตกน้ำ หรือจมน้ำ ซึ่งวิธีการช่วยเหลือผู้ประสบภัย มีดังนี้

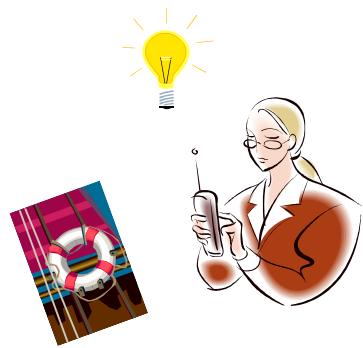
1. การช่วยเหลือบุคคลหนึ่งองจากกรณีเกิดอุทกภัย

ควรดำเนินการดังนี้

😊 **ก่อนเกิดเหตุ** ควรแจ้งถึงภาวะอันตรายต่อผู้ที่อยู่ในสถานที่ที่อาจจะได้รับอันตรายจาก น้ำป่าไหลหลาก น้ำท่วมในที่ลุ่มให้ออกจากสถานที่ที่เป็นอันตรายดังกล่าว โดยกำหนดสถานที่ที่ปลอดภัยไว้ให้

😊 **เจ้าหน้าที่ต้องเตรียมอุปกรณ์ให้พร้อม** เช่น

- 1) เรือท้องแบน น้ำสะอาด
- 2) เข็มทิศ ที่อ่านได้ทั้งกลางวันและกลางคืน และแผนที่
- 3) เครื่องกำเนิดไฟฟ้า หรือไฟฉาย
- 4) เวชภัณฑ์ที่จำเป็น เช่น สารมาเชื้อโรคน้ำ
- 5) วิทยุติดต่อกัน
- 6) อาหารสำเร็จรูป
- 7) สัญญาณพลุและเชือก



พร้อมทั้งกองอำนาจการควมพิงรายงานอากาศตลอดเวลาเพื่อจะได้รับการเคลื่อนที่ของพายุกหรือ บริเวณที่มีฝนตกหนัก รวบรวมอาสาสมัครและเจ้าหน้าที่ให้พร้อมที่จะออกปฏิบัติกรช่วยเหลือ



😊 **เมื่อทราบว่ามีคนตกค้างอยู่หรือติดอยู่** ก็ให้เจ้าหน้าที่พร้อมนำอุปกรณ์ออกช่วยเหลือ โดยมาก จุดที่ค้นหาคือต้นไม้ที่พันน้ำ หรือในที่ดอนที่กลายเป็นเกาะ ต้องคำนึงว่าจะมีสัตว์เลื้อยคลานที่มีพิษ และแมลง หรือมดต่างๆ จะหนีน้ำไปกับคนที่หนีไปอยู่บนต้นไม้หรือที่ดอน รวมทั้งอยู่บนหลังคาบ้านด้วย ดังนั้น การช่วยเหลือต้องกระทำให้ทันต่อเหตุการณ์เพื่อขจัดปัญหาที่คนตกค้างอยู่ต้องผจญต่อความเปียกชื้น ความหนาวเย็น และสัตว์มีพิษต่าง ๆ ด้วย


😊 **ต้องระมัดระวังเรื่องการขยับเรือ** อาจจะชนกับท่อนไม้ที่ลอยน้ำหรือตอไม้ สายโทรศัพท์สาย ไฟฟ้าที่อยู่เหนือน้ำเล็กน้อย อาจเกี่ยวคอผู้ที่อยู่ในเรือ หรือทำให้เรือพลิกคว่ำได้ พร้อมทั้งกระแสน้ำที่ไหลเชี่ยว ยิ่งในเวลากลางคืนควรสังเกตทางระหว่างช่วงต้นไม้ที่พันน้ำ เมื่อก่อนน้ำท่วมเป็นทางถนนหรือทางเดิน โยนเลนเรือไปตามช่วงที่ว่างนั้น ๆ และควรฉายไฟเพื่อดูทาง อาจมีคนติดค้างอยู่


😊 **เมื่อพบบุคคลที่ติดค้างอยู่ ควรประมาณการว่ามีจำนวนคนมากน้อยเท่าใด** คำนวณคนกับเรือ ที่จะรับได้ ให้สุภาพสตรีและเด็กมาก่อนโดยหันหัวเรือเข้ารับเด็กและคนชรา หรือผู้หญิงก่อน ถ้าเห็นว่า เพียงพอกับความสามารถในการรับน้ำหนักได้ให้ลอยเรือออกทันที โดยโยนอาหาร ไฟฉาย เวชภัณฑ์ ผ้าห่ม ให้ผู้ที่ติดค้างอยู่ แล้วแจ้งหน่วยงานให้ทราบแล้วย้อนกลับมารับ ในเวลากลางคืนควรสังเกตแสงไฟจาก วิทยุ เพื่อช่วยจำทิศทาง หรือตั้งเข็มทิศตามแผนที่เพื่อป้องกันหลงทาง





2. การช่วยเหลือคนตกน้ำหรือจมน้ำ ควรดำเนินการดังนี้

 **การดำน้ำเพื่อช่วยเหลือ** ต้องคำนึงถึงความลึกของน้ำกับแรงกดของน้ำ ถ้าเป็นบ่อลึก ๆ น้ำจะมีแรงกดดังนี้ คือถ้าลึก 33 ฟุต น้ำจะมีแรงกดถึง 2 บรรยากาศ และถ้าลึก 66 ฟุต แรงกดจะเป็น 3 บรรยากาศ ซึ่งต้องระวังการดำน้ำที่จะต้องปรับตัวไม่ทันกับความลึก และจะมีอาการเมาก๊าซไนโตรเจนในท่ออากาศของเครื่องดำน้ำถ้าไม่ได้รับการฝึกมาโดยเฉพาะ 

 **เมื่อค้นหาผู้จมน้ำแล้วต้องสังเกตลักษณะว่าจมนานเท่าใด** โดยสังเกตจากลักษณะดังนี้

- ลำตัวจะตั้งตรง มีอากาศในปอดและกระเพาะถ้าเพิ่งจมน้ำ
- ลำตัวจะเอียงท่ามูกกับผิวน้ำถ้ามีอากาศน้อย
- ตัวผู้จมน้ำจะเอียงขนานกับพื้นน้ำถ้าไม่มีอากาศหรือเกือบไม่มี
- ลำตัวจะลอยน้ำเมื่อจมน้ำไปนาน 18 - 24 ชั่วโมง 

 **วิธีช่วยเหลือ**

- ให้เข้าด้านหลังของคนที่จมน้ำ อย่าให้รู้ตัว
- ถ้าไม่มีอุปกรณ์ช่วยให้จับนอนหงายลอยตัวมา หน้าพื้นผิวน้ำ ถ้าผู้จมน้ำรู้สึกตัวให้พยุงโดยตีน้ำช่วย ซึ่งเป็นกรณีที่ผู้จมน้ำว่ายน้ำเป็น แต่จมน้ำเพราะหมดแรงเป็นตะคริว
- ถ้าผู้จมน้ำยังมีสติแต่มากอดรัดผู้ช่วยเหลือ ให้ใช้เท้าถีบออก หรือทำให้สลับเพราะการปล่อยให้กอดรัดจะทำให้ผู้ที่ช่วยจมน้ำด้วย
- การนำขึ้นเรือ ให้ดันผู้จมน้ำ จนรักแร้ทั้งสองของผู้จมน้ำอยู่ในกาบเรือและคนที่อยู่บนเรือโยกตัวไปทางกาบเรือด้านตรงข้าม เพื่อถ่วงน้ำหนักไม่ให้เรือเอียง แล้วใช้เท้ายันกาบเรือตรงหน้าผู้จมน้ำแล้วค่อย ๆ ดึงผู้จมน้ำขึ้นเรือ
- เมื่อลากขึ้นบนเรือหรือบนฝั่งแล้ว ให้รีบทำการปฐมพยาบาล โดยให้เอาสิ่งที่สุดตันออกจากลำคอ แล้วเป่าปากเอาน้ำออก และใช้วิธีการเป่าปากในกรณีที่ผู้จมน้ำยังไม่เกิน 8 นาที ในระหว่างนำส่งโรงพยาบาล 



3. การค้นหาผู้จมน้ำ



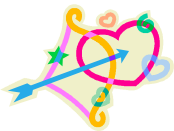
8 ทาดำแหน่งที่ผู้จมน้ำ พิจารณาได้ดังนี้

- ถ้าเพิ่งจมน้ำ จะเห็นดำผุดขึ้นมา โดยมากจะเห็นได้ในน้ำนิ่ง เช่น ตามบ่อที่ไม่กว้างนัก
- ตำแหน่งที่จมน้ำ โดยการสอบถามจากผู้ที่อยู่ในเหตุการณ์ว่าตำแหน่งที่จมน้ำอยู่จุดไหน และเป็นจุดที่ไกลเคียงที่สุด ถ้าน้ำนิ่งบริเวณค้นหาจะอยู่ไม่ไกลเกินกว่า 25-50 ฟุต รอบ ๆ จุดตัดนั้น แต่ถ้ามีกระแสน้ำไหลค้นหาทันที ต้องไปตักใต้ทางกระแสน้ำไหลห่างจากจุดตัดประมาณ 100-150 ฟุต



8 วิธีการค้นหาผู้จมน้ำ จำเป็นต้องใช้อุปกรณ์ช่วยเหลือ ได้แก่ เรือ เลือชูชีพ เครื่องกวาดซึ่งเป็นประเภทตะขอลากได้น้ำจะสามารถเกี่ยวติดเสื้อผ้าได้ เชือก รวมทั้งทุ่นทำเครื่องหมายจุดที่จมน้ำโดยใช้วิธีทิ้งสมอลำหรับวิธีการค้นหาที่เหมาะสม คือ

- การค้นหาที่รู้ตำแหน่งที่แน่นอน ในกรณีที่เป็นสถานที่ที่มีความกว้างให้ทิ้งสมอ และทุ่นเป็นเครื่องหมาย และวิธีการค้นหาโดยดิ่งไปช่วยตามตำแหน่งที่ผู้ประสบภัยจมน้ำหรือใช้เครื่องกวาด โดยลากกลับไปมาระหว่างฝั่ง วิธีนี้อาจใช้เรือช่วยลากด้วยเครื่องกวาด แต่การเคลื่อนที่ของเรืออาจทำให้คนจมน้ำไม่อยู่กับที่
- การค้นหาโดยวิธีการสุ่ม คือ ไม่รู้ตำแหน่งแน่นอน ต้องใช้นักดำน้ำประกอบกับถังอากาศหายใจและหน้ากากดำน้ำ



ภัยธรรมชาติ มีผลกระทบต่อการพัฒนาประเทศเป็นอย่างมาก ไม่ว่าจะเป็นทางด้านเกษตรกรรม

อุตสาหกรรม คมนาคม และการดำรงชีวิตประชาชน นอกจากนี้ภัยธรรมชาติแต่ละประเภทยังสามารถก่อให้เกิดผลกระทบต่อเนื่องกันไปเป็นลูกโซ่ ภัยธรรมชาติเกิดขึ้นเป็นประจำทุกปี รัฐจึงต้องอนุมัติเงินงบประมาณเพื่อช่วยเหลือผู้ประสบภัยหรือปรับปรุงพื้นที่ที่ประสบภัยนับเป็นจำนวนมากมามหาศาล ดังนั้นหากสามารถป้องกัน หรือมีมาตรการลดความเสียหายอันเกิดขึ้น เนื่องจากภัยธรรมชาติได้ก็จะเป็นการประหยัดเงินงบประมาณของรัฐ และสามารถนำเงินส่วนที่สามารถประหยัดได้นี้ไปพัฒนาประเทศชาติในด้านอื่น ๆ ให้เจริญรุดหน้ายิ่งขึ้นได้

