



### สรุปผลการรับฟังความคิดเห็นการสัมมนาสรุปผลโครงการ

งานจ้างที่ปรึกษาออกแบบ จัดทำแบบรายละเอียด รายการ ประมาณราคา และเอกสารประกวดราคา

โครงการก่อสร้างอุโมงค์ระบายนํ้าคลองเปรมประชากร จากคลองบางบัวลงสู่แม่น้ำเจ้าพระยา

เมื่อวันศุกร์ที่ 29 มีนาคม 2562 เวลา 13.00 – 16.00 น.

ณ ห้องนนทรี 1 ชั้น 4 โรงแรมเคยูโฮม (KU HOME) มหาวิทยาลัยเกษตรศาสตร์ บางเขน

#### 1) วัตถุประสงค์ของการประชุมสัมมนาสรุปผลโครงการ

การสัมมนาสรุปผลโครงการมีวัตถุประสงค์เพื่อเป็นการประชาสัมพันธ์ให้ประชาชนในพื้นที่โครงการและหน่วยงานที่เกี่ยวข้องได้รับทราบผลการออกแบบทางด้านวิศวกรรม ผลการศึกษาด้านสิ่งแวดล้อมและผลการศึกษา ด้านการมีส่วนร่วมของประชาชนของโครงการให้กลุ่มเป้าหมายได้รับทราบและมีความเข้าใจที่ถูกต้องพร้อมทั้งรับฟังความคิดเห็น/ข้อเสนอแนะเพิ่มเติมให้มีความถูกต้องและความครบถ้วนสมบูรณ์

โดยการประชุมสัมมนาสรุปผลโครงการนี้จัดขึ้นเมื่อวันศุกร์ที่ 29 มีนาคม พ.ศ. 2562 เวลา 13.00-16.00 น. นายจกพันธ์ ฝิวงาม รองผู้ว่าราชการกรุงเทพมหานคร เป็นประธานเปิดการสัมมนาสรุปผลโครงการงานจ้างที่ปรึกษาออกแบบ จัดทำแบบรายละเอียด รายการ ประมาณราคา และเอกสารประกวดราคา โครงการก่อสร้างอุโมงค์ระบายนํ้าคลองเปรมประชากร จากคลองบางบัวลงสู่แม่น้ำเจ้าพระยา โดยมี นายณรงค์ เรืองศรี ผู้อำนวยการสำนักงานการระบายนํ้า กรุงเทพมหานคร เป็นผู้กล่าวรายงาน พร้อมด้วยคณะผู้บริหาร ข้าราชการและเจ้าหน้าที่สำนักงานการระบายนํ้า ผู้แทนหน่วยงานสังกัดกรุงเทพมหานคร หน่วยงานภาครัฐ รัฐวิสาหกิจ ภาคเอกชน องค์กรธุรกิจ สถาบันการศึกษา สื่อมวลชน ประธานชุมชนและประชาชนในแนวพื้นที่โครงการร่วมการสัมมนา ห้องนนทรี 1 ชั้น 4 โรงแรมเคยูโฮมมหาวิทยาลัยเกษตรศาสตร์ บางเขน มีผู้เข้าร่วม การสัมมนาทั้งสิ้น จำนวน 157 คน โดยจำแนกตามกลุ่มเป้าหมายดังตารางที่ 1 และภาพกิจกรรมการสัมมนาแสดงดังรูปที่ 1

ตารางที่ 1 จำนวนผู้แทนจากภาคส่วนต่างๆ ที่เข้าร่วมสัมมนาสรุปผลโครงการ

ที่	กลุ่มเป้าหมาย	จำนวน (คน)	ร้อยละ (%)
1)	หน่วยงานสังกัดกรุงเทพมหานคร	27	17.20
2)	หน่วยงานรัฐวิสาหกิจ	34	21.66
3)	สถานศึกษา/วัด	4	2.55
4)	ประชาชนในพื้นที่โครงการ	72	45.86
5)	ภาคเอกชน	6	3.82
6)	สื่อมวลชน/องค์กรอิสระ	4	2.55
7)	บริษัทที่ปรึกษา	10	6.37
	รวม	157 คน	100.00



รูปที่ 1 ภาพกิจกรรมการสัมมนาสรุปผลโครงการวันที่ 29 มีนาคม 2562



ผู้เข้าร่วมสัมมนาลงทะเบียนรับเอกสารโครงการ



ผู้เข้าร่วมสัมมนาลงทะเบียนรับเอกสารโครงการ



ผู้เข้าร่วมสัมมนาดูนิทรรศการโครงการ



ผู้เข้าร่วมสัมมนาดูนิทรรศการโครงการ



นายจ๊กกพันธุ์ พิวงงม

รองผู้ว่าราชการกรุงเทพมหานคร ประธานเปิดการสัมมนา



นายณรงค์ เรืองศรี

ผู้อำนวยการสำนักงานการระบายน้ำ กล่าวรายงานการสัมมนา



ประธานถ่ายภาพร่วมกับผู้แทนเข้าร่วมสัมมนา



ประธานให้สัมภาษณ์กับสื่อมวลชน





ผู้แทนบริษัทที่ปรึกษาชี้แจงรายละเอียดโครงการ



ผู้แทนบริษัทที่ปรึกษาชี้แจงรายละเอียดโครงการ



บรรยากาศในที่ประชุม



บรรยากาศในที่ประชุม



ผู้แทนบริษัทที่ปรึกษา ตอบข้อซักถาม



ผู้แทนสำนักงานทรัพยากรน้ำ กทม. ตอบข้อซักถาม



ผู้เข้าร่วมสัมมนาซักถามและให้ข้อเสนอแนะ



ผู้เข้าร่วมสัมมนาซักถามและให้ข้อเสนอแนะ



ผู้เข้าร่วมสัมมนาซักถามและให้ข้อเสนอแนะ



ผู้เข้าร่วมสัมมนาซักถามและให้ข้อเสนอแนะ



ผู้เข้าร่วมสัมมนาซักถามและให้ข้อเสนอแนะ



ผู้เข้าร่วมสัมมนาซักถามและให้ข้อเสนอแนะ

## 2) ข้อคิดเห็น ข้อกังวลและความต้องการของผู้เข้าร่วมสัมมนา

การสัมมนาสรุปผลโครงการได้มีการเปิดโอกาสให้ผู้เข้าร่วมสัมมนาได้เสนอแนะข้อคิดเห็น ข้อกังวลและความต้องการ โดยสามารถสรุปประเด็นการอภิปรายและคำชี้แจงสรุป ดังแสดงในตารางที่ 2

ตารางที่ 2 สรุปภาพรวมประเด็นการอภิปรายและคำชี้แจง การสัมมนาสรุปผลโครงการ

ที่	ประเด็นข้อคิดเห็นและข้อเสนอแนะ	ข้อชี้แจง/การนำไปใช้ดำเนินการ
1	นางศิริพันธ์ เอี่ยมแก่น ประธานชุมชนก้าวหน้าเขตหลักสี่  (1) เมื่อชาวบ้านได้รับผลกระทบเรื่องที่อยู่อาศัยแล้ว อยากทราบว่า จะได้รับการเยียวยาอย่างไร	นายอุดมสุข สุรชาติธำรงรัตน์ หัวหน้าโครงการ  (1) โครงการอุโมงค์ระบายน้ำคลองเปรมประชากร เป็นส่วนหนึ่งในแผนแม่บทพัฒนาคลองเปรมประชากร ซึ่งกรุงเทพมหานครและสถาบันพัฒนาองค์กรชุมชน (พอช.) จะมีแผนการพัฒนาที่อยู่อาศัยสำหรับชุมชนริมคลองผู้ได้รับผลกระทบจากโครงการฯ โดยผู้อาศัยอยู่ริมคลองดังกล่าวจะได้รับสิทธิ์ที่อยู่อาศัยของโครงการบ้านมั่นคงที่จะพัฒนาใหม่ที่ริม



	<p>(2) ก่อนเริ่มดำเนินโครงการพัฒนาคลองเปรมเสนอแนะให้มีการแจ้งประชาสัมพันธ์แผนการดำเนินงานแผนดำเนินการก่อสร้างให้ชาวบ้านได้ทราบเพื่อจะได้วางแผนเรื่องการโยกย้ายที่อยู่อาศัย</p>	<p>คลอง ซึ่งจะทำให้ประชาชนมีคุณภาพชีวิตความเป็นอยู่ที่ดีขึ้น รวมทั้งมีสภาพสิ่งแวดล้อมที่ดีขึ้น โดยเฉพาะในส่วนของโครงการอุโมงค์ระบายน้ำมีผลกระทบต่อชาวบ้านที่อาศัยอยู่ริมคลอง จำนวน 3 ชุมชนรวม 72 ครอบครั้ว 104 หลังคา</p> <p>(2) แนวทางการทำงาน คือ ก่อนเริ่มดำเนินการก่อสร้างหน่วยงานที่รับผิดชอบจะจัดส่งเจ้าหน้าที่เข้าไปประชาสัมพันธ์โครงการ สร้างความเข้าใจที่ถูกต้องรวมทั้งรับฟังความคิดเห็นของประชาชนถึงแนวทางการจัดการที่อยู่อาศัย การวางแผนโยกย้ายชั่วคราวระหว่างการรอเข้าไปอยู่ในบ้านมั่นคง ซึ่งปัจจุบันนี้ได้เริ่มเข้าไปจัดเวทีทำความเข้าใจและรับฟังความคิดเห็นบางชุมชนแล้ว</p>
	<p><b>นายวรพจน์ นิมสุวรรณ</b> <b>ผู้ช่วยผู้อำนวยการเขตดอนเมือง</b></p> <p>(1) ขอสอบถามเรื่องอาคารรับน้ำ โดยอาคารรับน้ำแห่งที่ 1 มีความสามารถรับน้ำได้ 60 ลบ.ม./วินาที, อาคารรับน้ำแห่งที่ 2 มีความสามารถรับน้ำได้ 40 ลบ.ม./วินาที, อาคารรับน้ำแห่งที่ 3 มีความสามารถรับน้ำได้ 40 ลบ.ม./วินาที และอาคารรับน้ำแห่งที่ 4 มีความสามารถรับน้ำได้ 20 ลบ.ม./วินาที เพราะเหตุใดอาคารรับน้ำแต่ละจุดถึงมีความสามารถรับน้ำลดลงเรื่อย ๆ</p>	<p><b>นายไสว อมรวงศ์</b> <b>ผู้เชี่ยวชาญด้านวางแผนโครงการ</b></p> <p>(1) ขนาดความสามารถของอาคารรับน้ำจากคลองลงสู่อุโมงค์แต่ละแห่งถูกออกแบบให้ขึ้นกับปริมาณน้ำหลากสูงสุดที่เกิดขึ้นบริเวณอาคารรับน้ำนั้นๆ ซึ่งอาคารรับน้ำแต่ละแห่งมีขนาดไม่เท่ากัน และปริมาณน้ำหลากสูงสุดที่อาคารรับน้ำอาจไม่ได้เกิดขึ้นในเวลาพร้อมๆ กัน อย่างไรก็ตามปริมาณน้ำหลากจากทุกอาคารที่ไหลลงสู่อุโมงค์ เมื่อรวมกันแล้วจะสามารถระบายออกสู่แม่น้ำเจ้าพระยาได้ไม่เกิน 60 ลบ.ม./วินาที ตามความสามารถของสถานีสูบน้ำที่ปลายอุโมงค์ ดังนั้นการบริหารจัดการกำหนดขนาดการรับน้ำของอาคารแต่ละแห่งโดยการเปิด-ปิดประตู ที่อาคารต่างๆ นั้นจึงมีหลายรูปแบบ ซึ่งจะขึ้นอยู่กับสถานการณ์น้ำหลากที่เกิดขึ้นในพื้นที่</p>



	<p>(2) โครงการนี้จะเริ่มดำเนินการตอนไหน</p>	<p>(2) ในช่วงปี 2562 จะเป็นการเตรียมความพร้อม และสามารถเริ่มต้นแผนการก่อสร้างได้ในปี 2563</p>
	<p><b>นางสาวสมยา ศรีตีป</b> <b>เรือนจำพิเศษกรุงเทพมหานคร</b></p> <p>(1) เวลาฝนตกพื้นที่กลุ่มเรือนจำลาดยาว บริเวณเรือนจำกลางคลองเปรม เรือนจำพิเศษกรุงเทพมหานคร ทักษสถานหญิงกลาง ทักษสถานบำบัดพิเศษกลางและโรงพยาบาลราชทัณฑ์จะประสบปัญหาน้ำท่วม โดยมีสาเหตุมาจากน้ำจากฝั่งคลองเปรมประชากรและคลองบางเขนล้นเข้ามาท่วมพื้นที่ ไม่ทราบว่าโครงการอุโมงค์จะสามารถบรรเทาปัญหานี้ได้หรือไม่</p> <p>(2) ปัญหาคลองบำบัดน้ำเสียของกลุ่มเรือนจำลาดยาวเน่าเหม็นมากโดยเฉพาะในช่วงฤดูฝน อุโมงค์ระบายน้ำจะสามารถช่วยบรรเทาปัญหาน้ำเสียได้หรือไม่</p> <p>(3) โครงการอุโมงค์ระบายน้ำ จะช่วยแก้ไขปัญหาน้ำท่วมคลองบางเขนฝั่งพงษ์เพชรด้วยหรือไม่</p>	<p><b>นายไสว อมรวงศ์</b> <b>ผู้เชี่ยวชาญด้านวางแผนโครงการ</b></p> <p>(1) กรณีปัญหาน้ำท่วมบริเวณพื้นที่ของกลุ่มเรือนจำลาดยาว เมื่อมีโครงการจะสามารถมีการเร่งระบายน้ำเพิ่มเติมไปยังบริเวณอาคารรับน้ำแห่งที่ 4 ริมคลองเปรมประชากรก่อนถึงถนนรัชดาภิเษก จะทำให้น้ำท่วมบริเวณดังกล่าวลดลงเร็วขึ้น ส่วนในฤดูแล้งยังสามารถกระจายน้ำกลับเข้ามาเจือจางน้ำเสียได้ด้วย</p> <p>(2) เนื่องจากพื้นที่กลุ่มเรือนจำเป็นชุมชนหนาแน่นทำให้มีน้ำเสียปริมาณมากในเบื้องต้นต้องบำบัดให้เป็นไปตามมาตรฐานน้ำทิ้ง ซึ่งเมื่อฝนตกน้ำในคลองจะสูงล้นตลิ่งตลอดเวลาทำให้การระบายน้ำจากเรือนจำระบายไม่ได้ทำให้ขังจนเน่าเสียอีก เมื่อมีโครงการจะสามารถบังคับระดับน้ำในคลองเปรมประชากรไปอยู่ในระดับต่ำโดยทำการเปิดอาคารรับน้ำ ทำให้น้ำจากบริเวณใกล้เคียงสามารถระบายลงสู่คลองเปรมได้ น้ำที่เคยท่วมขังและเน่าเสียในพื้นที่กลุ่มเรือนจำจะลดลง</p> <p><b>นายวิษณุ เจริญ</b> <b>หัวหน้ากลุ่มวิชาการและนวัตกรรมการจัดการน้ำ</b> <b>สำนักการระบายน้ำ</b></p> <p>(3) การระบายน้ำในปัจจุบันของคลองเปรมประชากรมีขีดจำกัดทำให้เกิดปัญหากับพื้นที่บริเวณใกล้เคียงรวมถึงบริเวณพื้นที่เรือนจำด้วย โดยโครงการอุโมงค์ระบายน้ำคลองเปรมประชากรจะช่วยแก้ปัญหาที่ท่วม</p>





		<p>ในพื้นที่ดังกล่าวได้ จากการลดระดับน้ำในคลองเปรมประชากรและคลองลาดยาว และยังมีแผนการพัฒนาคลองต่าง ๆ เช่น คลองลาดยาว คลองบางเขน ฯ ที่เชื่อมต่อกับคลองเปรมประชากร ซึ่งจะทำให้การระบายดีขึ้นมากนอกจากนี้ตามแผนแม่บทพัฒนาคลองเปรมประชากรจะดำเนินการก่อสร้างระบบรวบรวมน้ำเสียก่อนที่จะไหลลงคลองส่งไปที่โรงบำบัดน้ำเสียที่มีอยู่ในปัจจุบันควบคู่ไปด้วย และมีแผนพัฒนาโรงบำบัดน้ำเสียเพิ่มขึ้นให้เพียงพอในอนาคต ทำให้ปัญหาน้ำเน่าเสียลดลง</p>
	<p><b>นริศ ลำเลียงพล</b> <b>ผู้แทนราชวิทยาลัยจุฬาภรณ์</b></p> <p>(1) จากที่ปรึกษาได้นำเสนอมีความพึงพอใจต่อระบบและศักยภาพของขนาดอุโมงค์ระบายน้ำ อาคารรับน้ำและสถานีสูบน้ำ แต่เป็นห่วงเรื่องขอบเขตพื้นที่ขนาดใหญ่ถึง 109 ตร.กม. ว่าจะทำอย่างไรจะระบายน้ำจากพื้นที่ขนาดใหญ่มาสู่อาคารรับน้ำได้อย่างทันทั่วทั้งที่</p>	<p><b>นายอุดมสุข สุรชาติธำรงรัตน์</b> <b>หัวหน้าโครงการ</b></p> <p>(1) ทางกรุงเทพมหานคร โดยสำนักการระบายน้ำ มีแผนหลักในการพัฒนาหรือขยายความสามารถในการระบายน้ำของระบบคลองสายหลัก คลองสายรอง ท่อระบายน้ำตามถนนหรือซอยต่าง ๆ มีการวางแผนปรับปรุงเพิ่มเติมให้สามารถรองรับปริมาณน้ำได้ โดยที่อุโมงค์ระบายน้ำเป็นส่วนหนึ่งของแผนหลักการระบายน้ำ</p>
	<p><b>นายรังสรรค์ มัชฌิมาดิลก</b> <b>อดีตกำนันแขวงตลาดบางเขน เขตหลักสี่</b></p> <p>(1) โครงการอุโมงค์ระบายน้ำคลองเปรมประชากรนี้เป็นแนวทางการพัฒนาที่ดีมาก แต่จะผลกระทบกับชาวบ้านชุมชนเทวสุนทรที่อาศัยอยู่ อยากจะสอบถามว่าโครงการจะสามารถย้ายจุดที่ตั้งอาคารรับน้ำแห่งที่ 3 ไปยังบริเวณฝั่งตรงข้ามกับตึกเบญจจินดาได้หรือไม่ ซึ่งบริเวณดังกล่าวเป็นที่ดินว่างเปล่ามีถนนเข้าออกที่กว้างเพียงพอ และจะไม่กระทบกับที่อยู่อาศัยของชาวบ้านน้อยลง</p>	<p><b>นายไสว อมรวงศ์</b> <b>ผู้เชี่ยวชาญด้านวางแผนโครงการ</b></p> <p>(1) การวางตำแหน่งอาคารรับน้ำแต่ละแห่งต้องทำการศึกษาความเหมาะสมของประสิทธิภาพระบบระบายน้ำก่อน โดยตำแหน่งอาคารรับน้ำแห่งที่ 3 นั้นจะเป็นบริเวณจุดตัดของคลองบางเขนกับคลองเปรมประชากร ซึ่งมีความเหมาะสมมากที่สุดในการช่วยเร่งการระบายน้ำ แต่ถ้าเลื่อนตำแหน่งไกลออกไปจะมีปัญหาเร่งการระบายน้ำได้ไม่ดี ทำให้ประสิทธิภาพการแก้ไขปัญหาน้ำท่วมลดลง โดยผู้ที่ได้รับ</p>



		<p>ผลกระทบด้านอยู่อาศัยบริเวณจุดก่อสร้าง อาคารรับน้ำแต่ละแห่งจะได้รับการเยียวยา ตามแผนแม่บทฯ พัฒนาชุมชนริมคลอง เปรมประชากร</p>
	<p><b>นายจุมพฏ กล่อมเจ็ก</b> <b>ชุมชนศิษย์หลวงปู่ขาว เขตหลักสี่</b></p> <p>(1) เป็นผู้อาศัยอยู่ในพื้นที่ก่อสร้างอาคารรับ น้ำแห่งที่ 2 ด้านหลังวัดหลักสี่ ขอ สอบถามว่าเป็นไปได้หรือไม่ที่จะมีการ เยียวยาเฉพาะกลุ่มผู้ที่ได้รับผลกระทบจาก โครงการอุโมงค์ระบายน้ำคลองเปรม ประชากรก่อน โดยไม่รวมกับแผนพัฒนาที่ อยู่อาศัยริมคลองเปรมประชากร เพราะ อุโมงค์ระบายน้ำคลองเปรมฯ วิทยาการได้ แจ้งว่าจะเริ่มดำเนินการสิ้นปีนี้เป็นต้นไป ส่วนหน่วยงานที่รับผิดชอบด้านการจัดที่ อยู่อาศัยยังไม่ได้เริ่มดำเนินการลงพื้นที่ให้ ข้อมูลกับชุมชนเพราะถ้าหากว่าอุโมงค์ ระบายน้ำเริ่มดำเนินการก่อสร้างก่อน แผนงานอื่น ๆ จึงมีความกังวลเรื่องที่อยู่ อาศัย</p>	<p><b>นายอุดมสุข สุรชาติธำรงรัตน์</b> <b>หัวหน้าโครงการ</b></p> <p>(1) เนื่องจากพื้นที่บริเวณอาคารรับน้ำและ พื้นที่แผนแม่บทฯ พัฒนาชุมชนริมคลอง เปรมประชากรอยู่ในพื้นที่เดียวกัน หน่วยงานที่จะมาดูแลเรื่องการจัดที่อยู่ อาศัยจะเป็นกระทรวงพัฒนาสังคมและ ความมั่นคงของมนุษย์ โดยสถาบันพัฒนา องค์กรชุมชน (พอช.) แนวทางการ เยียวยาจะกำหนดไว้ในแผนแม่บทฯ พัฒนา ชุมชนริมคลองเปรมประชากร ซึ่งปัจจุบันนี้ กำลังเริ่มดำเนินการเข้าไปประชาสัมพันธ์ให้ ชุมชนบางส่วนได้รับทราบไปแล้ว</p> <p><b>นายวิษณุ เจริญ</b> <b>หัวหน้ากลุ่มวิชาการและนวัตกรรมการจัดการน้ำ</b> <b>สำนักการระบายน้ำ</b></p> <p>(1) ให้ข้อมูลเพิ่มเติมว่า โครงการอุโมงค์ระบาย น้ำคลองเปรมประชากรเป็นส่วนหนึ่งใน แผนแม่บทฯ พัฒนาคองคลองเปรมประชากร ปัจจุบันนี้ได้รับความเห็นชอบจาก คณะกรรมการอำนวยการกำหนดนโยบาย การบริหารจัดการสิ่งก่อสร้างรुक้ำลำน้ำ สาธารณะแล้ว เรื่องการจัดการที่อยู่อาศัย ทางรัฐบาล กรุงเทพมหานคร สถาบัน พัฒนาองค์กรชุมชน (พอช.) ได้เริ่มจัด กิจกรรมประชาสัมพันธ์สร้างการรับรู้ ความ เข้าใจที่ถูกต้องรวมทั้งรับฟังความคิดเห็น ของประชาชนถึงแนวทางการจัดที่อยู่อาศัย อย่างยั่งยืนให้เพียงพอ เบื้องต้นได้มีการ ประชาสัมพันธ์ในชุมชนวัดเทวสุนทรและ</p>





		<p>ชุมชนวัดเสมียนนารีแล้ว โดยจะเข้าไป ประชาสัมพันธ์ชุมชนตลอดแนวคลองเปรม ประชากร โดยขอให้ประชาชนในพื้นที่ ติดตามว่าทางทีมงานประชาสัมพันธ์ ดังกล่าวจะเข้าไปจัดเวทีทำความเข้าใจและ รับฟังความคิดเห็นในพื้นที่ชุมชนท่านเมื่อไร</p>
		<p><b>นายอุดมสุข สุรชาติธำรงรัตน์</b> <b>หัวหน้าโครงการ</b></p> <p>(1) ขอเพิ่มเติมข้อมูลเกี่ยวกับบริเวณที่ตั้ง อาคารรับน้ำจะเป็นจุดที่มีปริมาณน้ำขนาด มาก เป็นจุดเชื่อมต่อคลองสายหลัก รวมทั้ง ตั้งอยู่ริมคลองเปรมประชากร ซึ่งมี ศักยภาพช่วยระบายน้ำหลักของ กรุงเทพมหานครให้เร็วขึ้น โดยไม่สามารถ ไปกำหนดจุดที่ตั้งอาคารรับน้ำในพื้นที่ว่าง ทั่วไปได้เพราะไม่มีความเหมาะสมในเชิง วิศวกรรม</p>

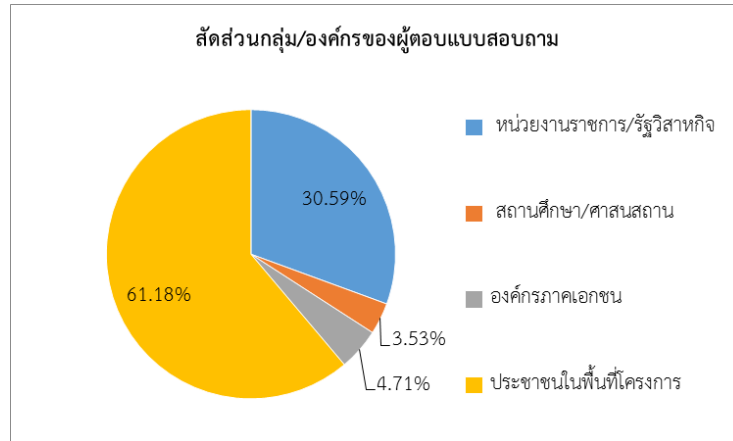
### 3) ผลการวิเคราะห์แบบแสดงความคิดเห็นและข้อเสนอแนะ

การสัมมนาครั้งนี้ ได้เปิดโอกาสให้ผู้เข้าร่วมได้แสดงความคิดเห็นต่อโครงการผ่านแบบสอบถามทัศนคติ โดยมีผู้ตอบแบบประเมิน จำนวน 85 คน คิดเป็นร้อยละ 70.83 ของผู้เข้าร่วมสัมมนาทั้งหมด 120 คน (โดยไม่นับรวมผู้แทนกรุงเทพมหานคร และกลุ่มบริษัทที่ปรึกษา จำนวน 37 คน) รายละเอียดผลการวิเคราะห์แบบประเมินและแสดงความคิดเห็นสามารถสรุป สามารถสรุปได้ดังนี้

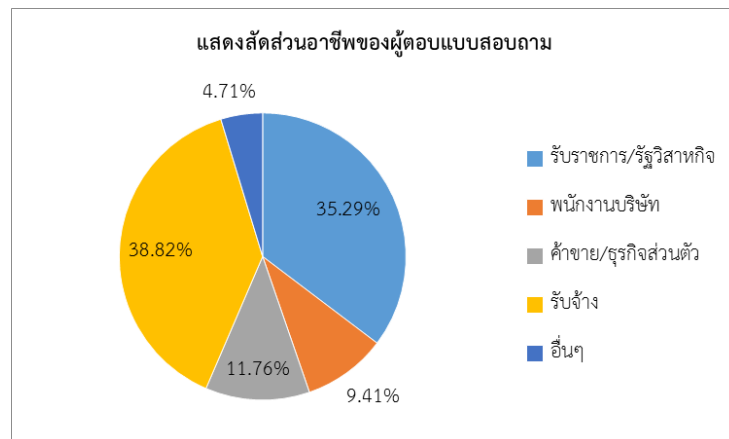
3.1) ข้อมูลผู้ตอบแบบสอบถาม เป็นเพศชาย (ร้อยละ 68.24) และเป็นเพศหญิง (ร้อยละ 31.76) มีอายุเฉลี่ย 50.87 ปี ส่วนใหญ่เป็นประชาชนในพื้นที่โครงการ คิดเป็นร้อยละ 61.18 รองลงมาเป็นหน่วยงานราชการ/รัฐวิสาหกิจ คิดเป็น



ร้อยละ 30.59 (รูปที่ 3) ด้านการศึกษาพบว่าส่วนใหญ่จบการศึกษาในระดับปริญญาตรี คิดเป็นร้อยละ 29.41 รองลงมาจบการศึกษาระดับประถมศึกษาและมัธยมศึกษาตอนต้นในสัดส่วนเท่ากัน คิดเป็นร้อยละ 18.82 ผู้ตอบแบบสอบถามส่วนใหญ่ประกอบอาชีพรับจ้าง คิดเป็นร้อยละ 38.82 รองลงมาประกอบอาชีพราชการ/รัฐวิสาหกิจ คิดเป็นร้อยละ 35.29 (รูปที่ 4)



รูปที่ 3 แสดงสัดส่วนของกลุ่ม/องค์กรผู้ตอบแบบสอบถาม

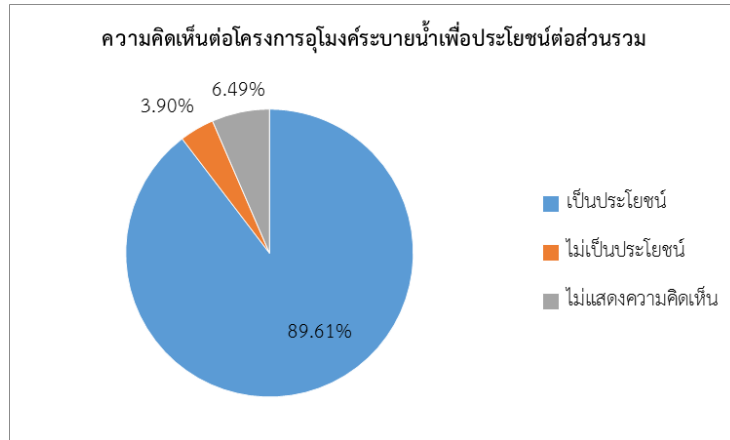


รูปที่ 4 แสดงสัดส่วน อาชีพของผู้ตอบแบบสอบถาม

3.2) ด้านความคิดเห็นต่อการพัฒนาโครงการ พบว่า ผู้ตอบแบบสอบถามส่วนใหญ่เห็นว่าโครงการอุโมงค์ระบายน้ำคลองเปรมประชากรจะเป็นประโยชน์ต่อส่วนรวม คิดเป็นร้อยละ 81.18 เพราะช่วยให้สามารถระบายน้ำออกจาก

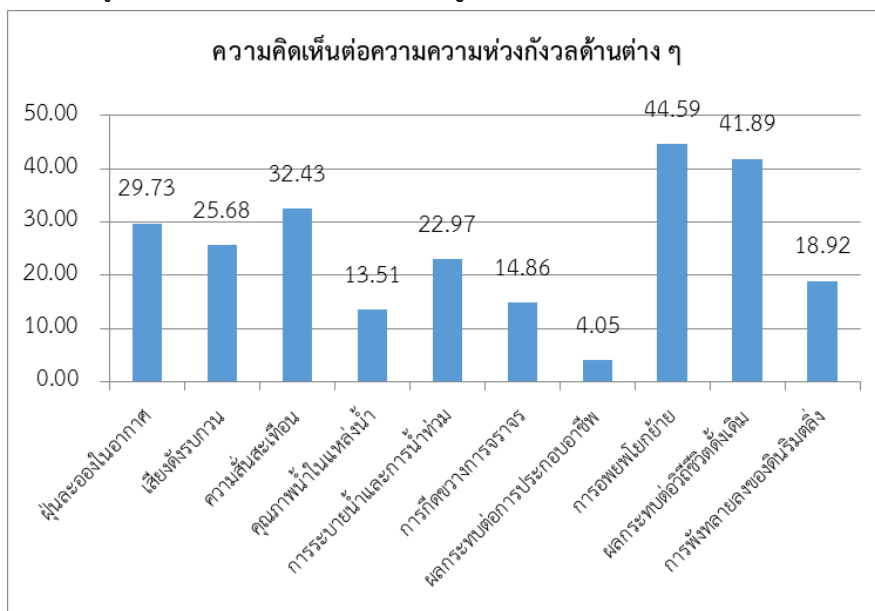


พื้นที่ได้เร็วขึ้น ช่วยบรรเทาปัญหาหน้าท่วมและช่วยปรับปรุงคุณภาพน้ำในพื้นที่ รองลงมาไม่แสดงความคิดเห็น คิดเป็นร้อยละ 9.41 (รูปที่ 5)



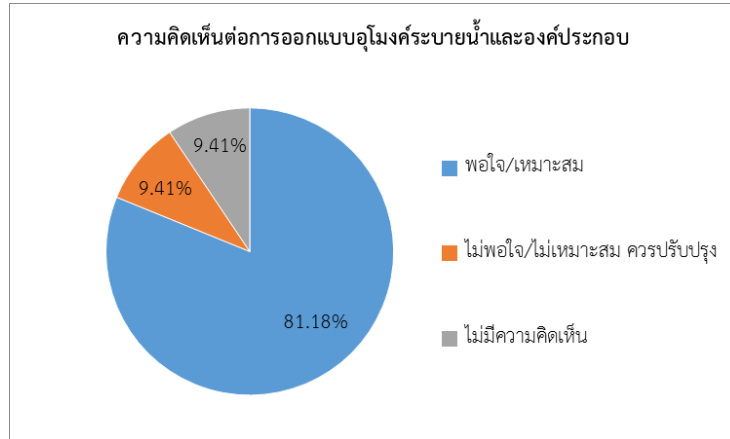
รูปที่ 5 แสดงสัดส่วนความคิดเห็นต่อประโยชน์ส่วนรวมของอุโมงค์ระบายน้ำคลองเปรมประชากร

3.3) ด้านความคิดเห็นต่อผลกระทบจากโครงการด้านต่าง ๆ พบว่า ผู้ตอบแบบสอบถามส่วนใหญ่มีความห่วงกังวลเรื่องของการอพยพโยกย้ายที่อยู่อาศัย คิดเป็นร้อยละ 44.59 รองลงมามีความห่วงกังวลเรื่องวิถีชีวิตจะเปลี่ยนแปลงไปหลักจากการโยกย้ายที่อยู่อาศัยใหม่ คิดเป็นร้อยละ 41.89(รูปที่ 6)



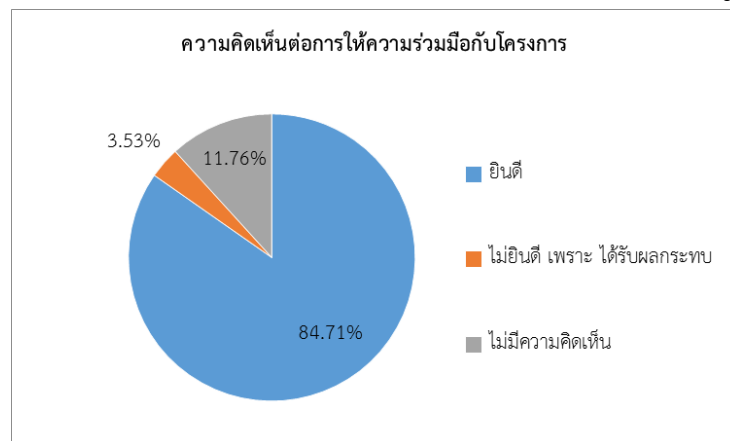
รูปที่ 6 แสดงสัดส่วนความคิดเห็นต่อความห่วงกังวลด้านต่าง ๆ

3.4) ด้านความคิดเห็นต่อการออกแบบอุโมงค์ระบายน้ำและองค์ประกอบที่เกี่ยวข้อง พบว่า ส่วนใหญ่มีความเห็นว่ามีความเหมาะสม คิดเป็นร้อยละ 81.18 รองลงมาเห็นว่าไม่เหมาะสมควรปรับปรุงและไม่แสดงความคิดเห็นในสัดส่วนที่เท่ากัน คิดเป็นร้อยละ 9.41 (รูปที่ 7)



รูปที่ 7 แสดงสัดส่วนความคิดเห็นต่อการออกแบบอุโมงค์ระบายน้ำและองค์ประกอบ

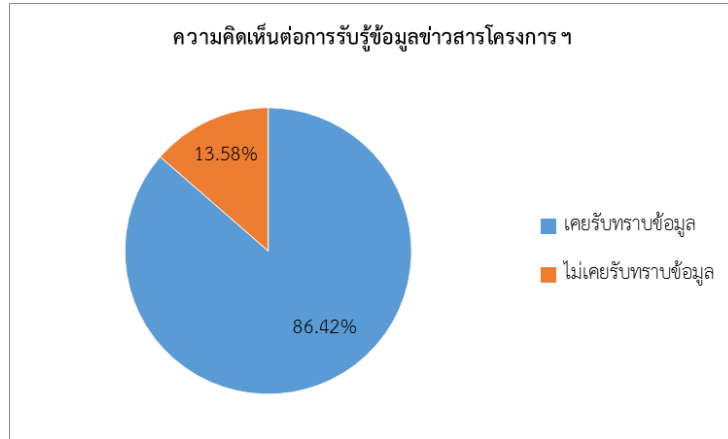
3.5) ด้านการให้ความร่วมมือกับการพัฒนาโครงการ พบว่า ส่วนใหญ่ยินดีให้ความร่วมมือในการพัฒนาโครงการอย่างต่อเนื่อง คิดเป็นร้อยละ 84.71 รองลงมา ไม่แสดงความคิดเห็น คิดเป็นร้อยละ 11.76 (รูปที่ 8)



รูปที่ 8 แสดงสัดส่วนความคิดเห็นต่อการให้ความร่วมมือกับโครงการ

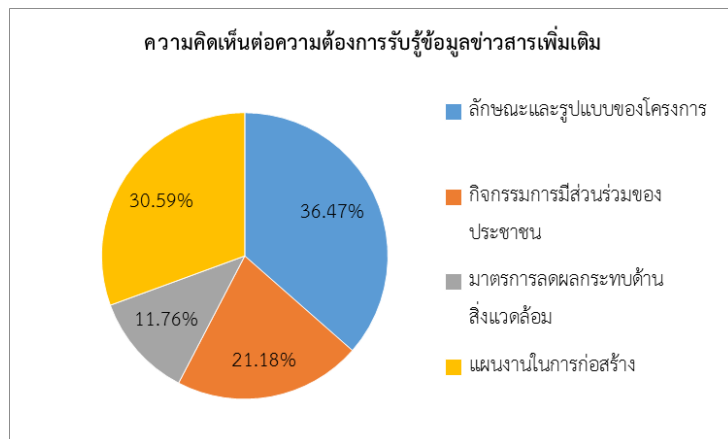
3.6) ด้านความคิดเห็นต่อ การเคยรับรู้ข้อมูลโครงการอุโมงค์ระบายน้ำคลองเปรมประชากรระบาย พบว่า ผู้ตอบแบบสอบถามส่วนใหญ่รับทราบข้อมูลข่าวสารเกี่ยวข้องกับโครงการมาก่อนการประชุมครั้งนี้คิดเป็นร้อยละ 86.42จากการที่เคยได้เข้าร่วมประชุมในพื้นที่ รองลงมาเป็นการรับทราบจากสื่อประชาสัมพันธ์ของโครงการและร้อยละ 13.53ไม่เคยรับทราบข้อมูลข่าวสารโครงการ (รูปที่ 9)





รูปที่ 9 แสดงสัดส่วนการรับรู้ข้อมูลข่าวสารของโครงการของผู้เข้าร่วมสัมมนา

3.7) ด้านความคิดเห็นต่อ ต้องการทราบข้อมูลข่าวสารเพิ่มเติม เกี่ยวกับการดำเนิน งานโครงการ ในระยะต่อไป พบว่า ผู้ตอบแบบสอบถามส่วนใหญ่ต้องการรับรู้รับทราบข้อมูลข่าวสารเกี่ยวข้องลักษณะและรูปแบบโครงการอุโมงค์ระบายน้ำ คิดเป็นร้อยละ 36.47 รองลงมาต้องการทราบแผนการดำเนินงานก่อสร้าง คิดเป็นร้อยละ 30.59 (รูปที่ 10)

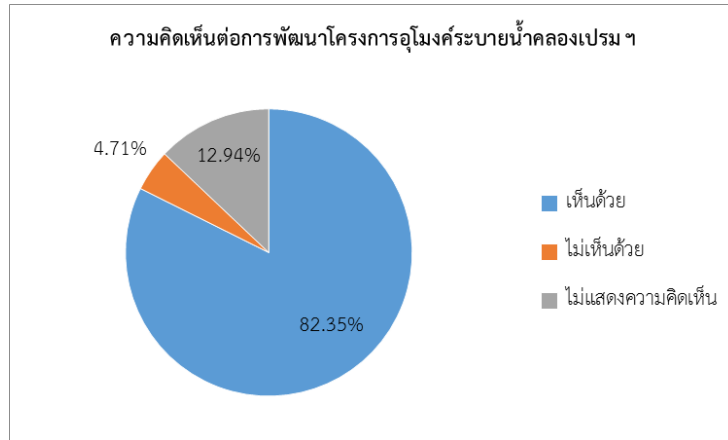


รูปที่ 10 แสดงสัดส่วน ความต้องการรับทราบข้อมูลข่าวสารการดำเนินงานโครงการในระยะต่อไป

3.8) ด้านความคิดเห็นต่อการพัฒนาโครงการ ก่อสร้างอุโมงค์ระบายน้ำคลองเปรมประชากรจากคลองบางบัวลงสู่แม่น้ำเจ้าพระยา พบว่า ผู้ตอบแบบสอบถามส่วนใหญ่เห็นด้วย กับการพัฒนาโครงการ คิดเป็นร้อยละ 82.35 เพราะ เป็นการ บรรเทาปัญหาน้ำท่วม แต่หน่วยงานที่รับผิดชอบ ควรมีการใช้งบประมาณให้เหมาะสม รองลงมา ไม่แสดงความคิดเห็น คิดเป็นร้อยละ 12.94 เพราะควรดำเนินการปรับปรุงเพิ่มความกว้าง ความลึกของคลองเปรม



ประชากรเป็นความสำคัญลำดับต้นก่อนดำเนินการอุโมงค์ รวมทั้งเป็นโครงการของภาครัฐแล้วแต่หน่วยงาน  
รับผิดชอบเห็นสมควร(รูปที่ 11)



รูปที่ 11 แสดงสัดส่วนความคิดเห็นต่อการพัฒนาโครงการอุโมงค์ระบายน้ำคลองเปรมฯ

### 3.9) ด้านการประเมินผลการจัดสัมมนาสรุปผลโครงการ

- 1) ความคิดเห็นต่อโครงการโดยภาพรวมที่น่าเสนอในวันนี้ พบว่า ส่วนใหญ่มีความเข้าใจในระดับปานกลาง คิดเป็นร้อยละ 63.35 รองลงมา มีความเข้าใจในระดับมาก คิดเป็นร้อยละ 35.29
- 2) ความคิดเห็นต่อเนื้อหาการประชุมสัมมนา/บรรยาย/แลกเปลี่ยนความคิดเห็น พบว่า ส่วนใหญ่มีความเข้าใจในระดับปานกลาง คิดเป็นร้อยละ 70.59 รองลงมา มีความเข้าใจในระดับมาก คิดเป็นร้อยละ 25.88
- 3) ความคิดเห็นต่อมาตรการลดผลกระทบสิ่งแวดล้อม ของโครงการ พบว่า ส่วนใหญ่มีความเข้าใจในระดับปานกลาง คิดเป็นร้อยละ 47.06 รองลงมา มีความเข้าใจในระดับมาก คิดเป็นร้อยละ 24.71
- 4) ความคิดเห็นต่อ ผลการดำเนินงานการมีส่วนร่วมของประชาชนของโครงการ พบว่า ส่วนใหญ่มีความเข้าใจในระดับมาก คิดเป็นร้อยละ 64.71 รองลงมา มีความเข้าใจในระดับมาก คิดเป็นร้อยละ 21.18
- 5) ความคิดเห็น ต่อ ประเด็น การซักถามและรับฟังความคิดเห็น พบว่า ส่วนใหญ่มีความเข้าใจในระดับปานกลาง คิดเป็นร้อยละ 51.76 รองลงมา มีความเข้าใจในระดับน้อย คิดเป็นร้อยละ 28.24
- 6) ความคิดเห็นต่อการติดต่อประสานงานเชิญร่วมประชุม พบว่า ส่วนใหญ่มีความพึงพอใจในระดับปานกลาง คิดเป็นร้อยละ 49.41 รองลงมา มีความพึงพอใจในระดับมาก คิดเป็นร้อยละ 47.06
- 7) ความคิดเห็นต่อสถานที่จัดประชุม และความสะดวกในการเดินทางร่วมประชุม พบว่า ส่วนใหญ่มีความพึงพอใจในระดับปานกลาง คิดเป็นร้อยละ 47.06 รองลงมา มีความพึงพอใจในระดับมาก คิดเป็นร้อยละ 27.06
- 8) ความคิดเห็นต่อผู้ดำเนินการประชุม/ผู้ดำเนินรายการพบว่า ส่วนใหญ่มีความพึงพอใจในระดับปานกลาง คิดเป็นร้อยละ 44.71 รองลงมา มีความพึงพอใจในระดับมาก คิดเป็นร้อยละ 41.18



- 9) ความคิดเห็นต่อการใช้สื่อและอุปกรณ์ประกอบการบรรยาย พบว่า ส่วนใหญ่มีความพึงพอใจในระดับปานกลาง คิดเป็นร้อยละ 51.76 รองลงมา มีความพึงพอใจในระดับมาก คิดเป็นร้อยละ 37.65
- 10) ความคิดเห็นต่อระยะเวลาการประชุมการนำเสนอรายละเอียดโครงการ พบว่า ส่วนใหญ่มีความพึงพอใจในระดับปานกลาง คิดเป็นร้อยละ 52.94 รองลงมา มีความพึงพอใจในระดับมาก คิดเป็นร้อยละ 35.29
- 11) ความคิดเห็นต่อระยะเวลาการตอบข้อซักถาม แลกเปลี่ยนและระดมความคิดเห็น พบว่า ส่วนใหญ่มีความพึงพอใจในระดับปานกลาง คิดเป็นร้อยละ 69.41 รองลงมา มีความพึงพอใจในระดับมาก คิดเป็นร้อยละ 24.71
- 12) ความคิดเห็นต่อ การบรรยายของคณะวิทยากร พบว่า ส่วนใหญ่มีความพึงพอใจในระดับปานกลาง คิดเป็นร้อยละ 60.00 รองลงมา มีความพึงพอใจในระดับมาก คิดเป็นร้อยละ 27.06
- 13) ความคิดเห็นต่อ การตอบคำถามต่าง ๆ ของวิทยากร พบว่า ส่วนใหญ่มีความพึงพอใจในระดับปานกลาง คิดเป็นร้อยละ 67.06 รองลงมา มีความพึงพอใจในระดับมาก คิดเป็นร้อยละ 22.35

### 3.10) ความคิดเห็นและข้อเสนอแนะต่อการดำเนินงานพัฒนาโครงการ

- 1) เสนอแนะให้ก่อนเริ่มดำเนินงานก่อสร้าง ให้หน่วยงานที่รับผิดชอบโครงการวางแผนลงพื้นที่ไปชี้แจง ทำความเข้าใจกับกลุ่มชาวบ้านที่ได้รับผลกระทบเรื่องที่อยู่อาศัยก่อน รวมทั้งรับฟังความคิดเห็นจากผู้ได้รับผลกระทบด้วย
- 2) เสนอแนะให้มีการช่วยเหลือเยียวยาให้กับกลุ่มชาวบ้านที่ได้รับผลกระทบจากโครงการอุโมงค์ระบายน้ำเพิ่มเติม เพื่อเป็นการช่วยเหลือด้านมนุษยธรรม
- 3) เสนอแนะให้กรุงเทพมหานครดูแลผู้รับผลกระทบหลังจากการโยกย้ายที่อยู่อาศัยใหม่อย่างต่อเนื่อง
- 4) ผู้ได้รับผลกระทบเรื่องที่อยู่อาศัยจากอาคารรับน้ำสนับสนุนโครงการนี้ แต่อยากให้กรุงเทพมหานครช่วยเหลือชุมชนในระยะยาวด้วย
- 5) เสนอแนะให้มีทางเข้าออกของชุมชนเนื่องจากบริเวณที่ตั้งอาคารรับน้ำแห่งที่ 2 วัดหลักสี่ และแห่งที่ 3 วัดเทวสุนทร นั้นขอให้วางแผนก่อสร้างบริเวณทางเข้าออกเดิมของชุมชน
- 6) เสนอแนะให้มีการเวนคืนที่ดินเพื่อตัดถนนซอยพหลโยธิน 63 ให้ตรงเข้าถึงอาคารรับน้ำโดยตรงไม่ต้องอ้อมไปตามตรอก/ซอยขนาดเล็ก เพราะจะส่งผลให้ถนนเดิมเกิดความเสียหายและเกิดปัญหาจราจรติดขัดในช่วงเวลาเร่งด่วนหลังจากที่อาคารรับน้ำคลองบางบัวเปิดดำเนินการ
- 7) เสนอแนะให้มีการขุดลอกคลองเปรมประชากรเพื่อเพิ่มประสิทธิภาพการระบายน้ำอีกทางหนึ่ง
- 8) เสนอแนะให้มีการออกแบบสถาปัตยกรรมของตัวอุโมงค์ สถานีสูบน้ำ อาคารรับน้ำให้มีความสวยงาม สะท้อนความเป็นเอกลักษณ์ในบริบทของพื้นที่ได้ ซึ่งในระยะยาวชุมชนในพื้นที่ใกล้เคียงสามารถส่งเสริมเรื่องการท่องเที่ยว



- 9) ในช่วงดำเนินการก่อสร้างกรุงเทพมหานครควรมีข้อกำหนดให้ผู้รับจ้างได้มีการจัดประชุมเพื่อประชาสัมพันธ์ให้ประชาชนหรือหน่วยงานที่เกี่ยวข้องได้ทราบเป็นระยะ
- 10) กรุงเทพมหานคร และ พอช.ควรเตรียมแผนสนับสนุนการส่งเสริมอาชีพหลังจากการพัฒนาที่อยู่อาศัยใหม่แล้วเสร็จที่สอดคล้องกับสภาพคนเมือง
- 11) ควรมีมาตรการลดผลกระทบด้านฝุ่นละออง เสียง ความสั่นสะเทือนทางระบายน้ำและปัญหาการจราจรช่วงระยะก่อสร้างโครงการ รวมถึงควรปฏิบัติตามแผนมาตรการลดผลกระทบด้านสิ่งแวดล้อมอย่างเคร่งครัด รวมถึงมาตรการความปลอดภัยอื่นๆ เพื่อลดความสูญเสียที่คาดไม่ถึง
- 12) ให้คำนึงถึงผลกระทบด้านเสียง ความสั่นสะเทือนและฝุ่นละอองในช่วงการก่อสร้าง โดยเฉพาะบริเวณที่ตั้งอาคารรับน้ำและสถานีสูบน้ำซึ่งตั้งอยู่ติดกับชุมชนวัด โรงเรียนและสถานที่ราชการอื่น ๆ
- 13) บริเวณพื้นที่ก่อสร้างที่ใกล้กับวัดโครงการควรระมัดระวังจะกระทบกระเทือนเจดีย์หรืออาคารของวัด จาก การขนส่งวัสดุอุปกรณ์หรือการทำงานในพื้นที่
- 14) เนื่องจากเป็นโครงการลงทุนขนาดใหญ่การดำเนินงานควรมีความโปร่งใส สามารถชี้แจงข้อกังวลด้านต่าง ๆ กับสาธารณะชนได้



#### ติดต่อสอบถามรายละเอียดโครงการ

กลุ่มงานแผนและโครงการ ส่วนวิชาการและแผน

สำนักงานพัฒนาระบบระบายน้ำ สำนักการระบายน้ำ กรุงเทพมหานคร

เลขที่ 123 ศาลาว่าการกรุงเทพมหานคร 2 ถนนมิตรไมตรี

ดินแดง กรุงเทพฯ 10400

โทรศัพท์ 0-2245-4476 Email : [Premprachakon.dds2@gmail.com](mailto:Premprachakon.dds2@gmail.com)