



รายงานสถานการณ์น้ำ

กองสารสนเทศระบายน้ำ สำนักการระบายน้ำ กรุงเทพมหานคร

โทรศัพท์ ๐๒ ๒๔๘ ๕๑๑๕, โทรสาร ๐๒ ๒๔๖ ๐๓๒๐ <http://dds.bangkok.go.th> E-mail: ddsbma@gmail.com



ประจำวันอาทิตย์ที่ ๒๙ พฤศจิกายน ๒๕๖๓

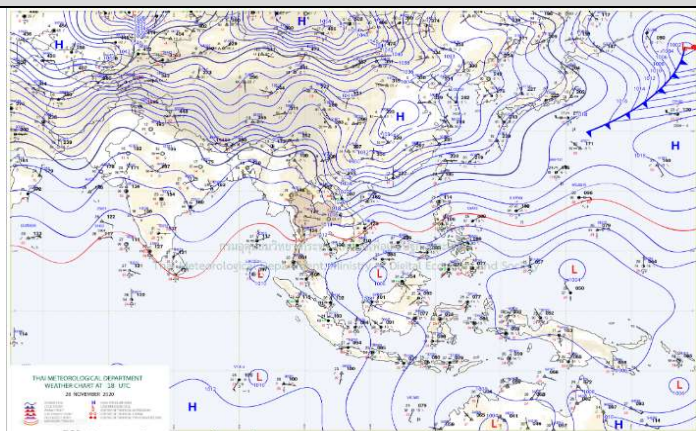
(ฉบับที่ ๓๓๒/๖๓)

๑. ลักษณะอากาศทั่วไป ๐๖.๐๐ น.(กรมอุตุนิยมวิทยา)

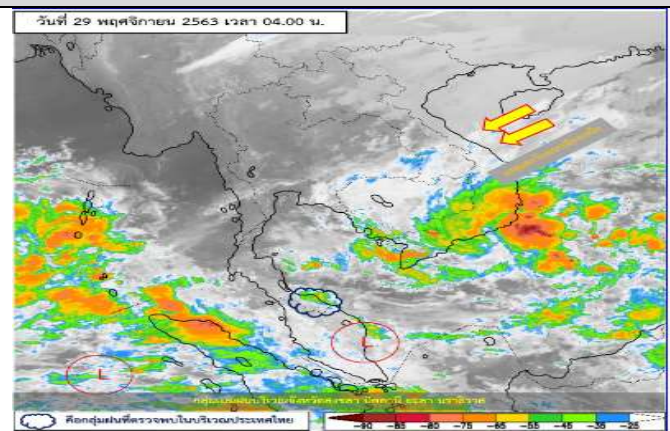
พยากรณ์อากาศ ๒๔ ชั่วโมงข้างหน้า บริเวณความกดอากาศสูงหรือมวลอากาศเย็นกำลังค่อนข้างแรงยังคงแผ่ลงมาปกคลุมประเทศไทยตอนบน และทะเลจีนใต้ ทำให้บริเวณดังกล่าวมีอากาศเย็นในตอนเช้า โดยอุณหภูมิจะลดลง ๑-๓ องศาเซลเซียส กับมีลมแรง โดยมีฝนเป็นบางพื้นที่ในบริเวณ ภาคตะวันออกเฉียงเหนือตอนล่างและภาคตะวันออก สำหรับมรสุมตะวันออกเฉียงเหนือที่พัดปกคลุมอ่าวไทยและภาคใต้มีกำลังค่อนข้างแรง ลักษณะเช่นนี้ทำให้ภาคใต้ตอนล่างยังคงมีฝนตกต่อเนื่อง ส่วนคลื่นลมบริเวณอ่าวไทยมีกำลังปานกลาง โดยอ่าวไทยตอนล่างมีคลื่นสูงประมาณ ๒ เมตร บริเวณที่มีฝนฟ้าคะนองคลื่นสูงมากกว่า ๒ เมตร ขอให้ชาวเรือบริเวณดังกล่าวเดินเรือด้วยความระมัดระวัง และควรหลีกเลี่ยงการเดินทางบริเวณที่มีฝนฟ้าคะนอง

อนึ่ง ในช่วงวันที่ ๓๐ พ.ย. ๖๓ - ๓ ธ.ค. ๖๓ หย่อมความกดอากาศต่ำปกคลุมบริเวณทะเลจีนใต้ตอนล่างหรือทางด้านหน้าเกาะบอร์เนียว มีแนวโน้มจะเคลื่อนผ่านปลายแหลมญวน เข้าปกคลุมบริเวณภาคใต้ตอนล่าง ทำให้บริเวณดังกล่าวมีฝนตกหนักถึงหนักมากเกิดขึ้น

แผนที่อากาศวันที่ ๒๙ พ.ย. ๖๓ เวลา ๐๑.๐๐ น.



วิเคราะห์ภาพดาวเทียมวันที่ ๒๙ พ.ย. ๖๓ เวลา ๐๔.๐๐ น.



พยากรณ์อากาศสำหรับกรุงเทพมหานครและปริมณฑล

เมฆบางส่วน อุณหภูมิจะลดลงเล็กน้อยกับมีลมแรง อุณหภูมิต่ำสุด ๒๒-๒๕ องศาเซลเซียส อุณหภูมิสูงสุด ๓๒-๓๔ องศาเซลเซียส ลมตะวันออกเฉียงเหนือ ความเร็ว ๑๐-๓๐ กม./ชม.

พยากรณ์อากาศกรุงเทพมหานคร ๗ วัน

วันนี้ 29/11	พรุ่งนี้ 30/11	อังคาร 01/12	พุธ 02/12	พฤหัสบดี 03/12	ศุกร์ 04/12	เสาร์ 05/12
33 °C 23 °C	32 °C 22 °C	32 °C 21 °C	33 °C 22 °C	33 °C 24 °C	32 °C 23 °C	
มีเมฆบางส่วน	อากาศเย็น	อากาศเย็น	อากาศเย็น	มีเมฆบางส่วน	มีเมฆบางส่วน	

๒. ปริมาณฝนในพื้นที่กรุงเทพมหานคร

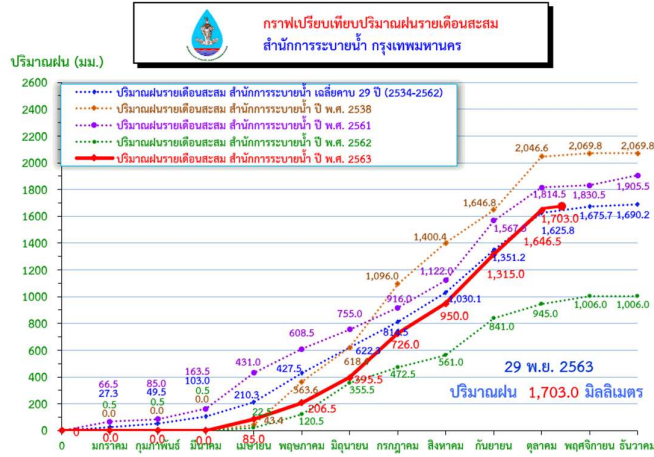
ปริมาณฝนสูงสุดใน ๒๔ ชั่วโมงที่ผ่านมา (๐๗.๐๐ น. เมื่อวาน - ๐๗.๐๐ น. วันนี้)

ลำดับ	จุดวัด	ปริมาณฝน (มม.)	แผนที่แสดงปริมาณฝน
	ไม่มีฝนตกในพื้นที่กรุงเทพมหานคร		

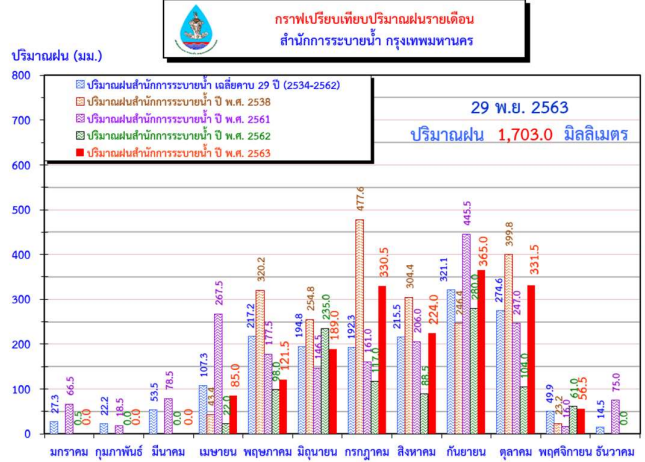
ปริมาณฝนรวม ที่สำนักงานระบายน้ำ ปี พ.ศ. ๒๕๖๓

- ฝนสะสม (๑ ม.ค. - ๒๘ พ.ย.๖๓) ๑,๗๐๓.๐ มม. **มากกว่า** ค่าเฉลี่ย คิดเป็น ๑.๘ % เฉลี่ยฝน ๒๙ ปี สนน. ๑,๖๗๒.๔ มม.
- ฝนประจำเดือนพฤศจิกายน ๒๕๖๓ ๕๖.๕ มม. **มากกว่า** ค่าเฉลี่ย คิดเป็น ๒๑.๒ % เฉลี่ยฝน ๒๙ ปี สนน. ๔๖.๖ มม.

ปริมาณฝนสะสม



ปริมาณฝนรายเดือนสะสม



๓. ระดับน้ำพื้นที่ กทม. ภายนอกคันป้องกันน้ำท่วม (ม.รทก.)

จุดวัด	ระดับวิกฤติ	ระดับน้ำสูงสุดเมื่อวานนี้	ระดับเข้านี้ ๐๗.๐๐ น.	สถานะ/แนวโน้ม
๑. ปตร.คลองสองสายใต้	+๑.๘๐	+๐.๖๓	+๐.๕๑	ระดับน้ำปกติ
๒. ปตร.คลองแสนแสบ-มีนบุรี	+๐.๙๐	+๐.๑๑	+๐.๑๐	ระดับน้ำปกติ
๓. ปตร.คลองประเวศฯ-ลาดกระบัง	+๐.๖๐	+๐.๐๗	+๐.๐๕	ระดับน้ำปกติ

๔. ระดับน้ำพื้นที่ กทม. ภายในคันป้องกันน้ำท่วม (ม.รทก.)

	ระดับวิกฤติ	ระดับน้ำสูงสุดเมื่อวานนี้	ระดับเข้านี้ ๐๗.๐๐ น.	สถานะ
๑. คลองเปรมประชากร (ส.คลองตาจุก)	+๐.๗๐	+๐.๒๘	+๐.๑๖	ระดับน้ำปกติ
๒. คลองลาดพร้าว ๕๖	+๐.๔๐	-๐.๐๘	-๐.๑๙	ระดับน้ำปกติ
๓. คลองแสนแสบ-เขตบางกะปิ	+๐.๔๕	-๐.๑๐	-๐.๒๒	ระดับน้ำปกติ
๔. คลองแสนแสบ-คลองตัน (แสนแสบเก่า)	+๐.๒๐	-๐.๑๗	-๐.๓๔	ระดับน้ำปกติ
๕. ปตร.คลองมหาสวัสดิ์-ฉิมพลี (ด้านแม่น้ำ)	+๒.๘๐	+๐.๕๗	+๐.๓๔	ระดับน้ำปกติ
๖. ปตร.คลองทวีวัฒนา(ด้านใน)	+๑.๐๐	+๐.๗๓	+๐.๖๖	ระดับน้ำปกติ
๗. คลองทวีวัฒนาตัดคลองภาษีเจริญ	+๐.๗๐	+๐.๔๖	+๐.๔๑	ระดับน้ำปกติ

๕. ปริมาณน้ำผ่านแม่น้ำเจ้าพระยา (ข้อมูลจากกรมชลประทาน)

วันที่	ปริมาณน้ำ (ลบ.ม./วินาที)				ระดับน้ำ (ม.รทก.)					
	นครสวรรค์	เขื่อนเจ้าพระยา	เขื่อนพระราม ๖	บางไทร (ค่าเฉลี่ย)	ระดับน้ำขึ้นสูงสุดที่ปากคลองตลาด		ระดับน้ำขึ้นสูงสุดที่บางนา		กรมอุทกศาสตร์ ฐานน้ำทะเลหนุน	
					เวลา(น.)	ระดับ	เวลา(น.)	ระดับ	เวลา(น.)	ระดับ
๒๓ พ.ย.๖๓	๒๑๔	๗๐	๑๑	๒๓๐	๑๔.๐๐	+๑.๑๕	๑๔.๐๐	+๑.๓๕	๑๔.๔๓	+๑.๐๙
๒๔ พ.ย.๖๓	๒๑๓	๗๐	๑๑	๒๖๓	๑๔.๐๐	+๑.๒๐	๑๔.๐๐	+๑.๔๗	๑๕.๐๗	+๑.๐๕
๒๕ พ.ย.๖๓	๒๑๒	๗๐	๑๑	๑๒๓	๑๕.๐๐	+๑.๐๕	๑๕.๐๐	+๑.๒๕	๑๕.๒๓	+๑.๐๓
๒๖ พ.ย.๖๓	๒๐๖	๗๐	๑๑	๑๐๕	๑๕.๐๐	+๑.๐๕	๑๖.๐๐	+๑.๑๕	๑๕.๓๙	+๑.๐๒
๒๗ พ.ย.๖๓	๒๐๑	๗๐	๑๑	๒๑๐	๑๖.๐๐	+๑.๒๐	๑๔.๐๐	+๑.๓๐	๑๕.๕๖	+๑.๐๑
๒๘ พ.ย.๖๓	๑๙๓	๗๐	๑๑	๑๑๙	๑๖.๐๐	+๑.๐๕	๑๖.๐๐	+๑.๔๕	๑๖.๑๒	+๑.๐๑
๒๙ พ.ย.๖๓	๑๘๘	๗๐		๑๙๐					๑๖.๓๐	+๑.๐๒
สูงสุด	๑,๑๓๕	๘๘๙	๑๘๖	๗๙๕	๑๘ พ.ย๖๓	+๑.๗๒	๑๘ พ.ย.๖๓	+๒.๐๐	๑๘ พ.ย.๖๓	+๑.๓๓

หมายเหตุ: คันกั้นน้ำริมแม่น้ำเจ้าพระยาช่วงสะพานสมเด็จพระปิ่นเกล้าถึงสะพานพระพุทธยอดฟ้า ระดับคันกั้นน้ำ +๓.๐๐ ม.รทก.

๖. ปริมาณน้ำในเขื่อน (ข้อมูลจากการไฟฟ้าฝ่ายผลิตฯ และ กรมชลประทาน)

เขื่อน	ความจุของอ่าง (ล้าน ม ^๓)	ปริมาณน้ำในอ่าง (ล้าน ม ^๓)	คิดเป็น (%)	ปริมาณน้ำไหลเข้า (ล้าน ม ^๓ /วัน)	ปริมาณน้ำระบายออก (ล้าน ม ^๓ /วัน)	ปริมาณเพิ่ม/ลด (ล้าน ม ^๓ /วัน)	ข้อมูลวันที่
๑. ภูมิพล	๑๓,๔๖๒	๕,๖๗๑.๗๘	๔๒.๑๓	๑.๙๙	๖.๒๓	-๔.๒๔	๒๘ พ.ย.๖๓
๒. สิริกิติ์	๙,๕๑๐	๕,๖๙๔.๘๖	๕๙.๘๘	๕.๕๙	๑๗.๐๕	-๑๑.๔๖	๒๘ พ.ย.๖๓
๓. ป่าสักชลสิทธิ์	๙๖๐	๗๕๕.๐๐	๗๙.๐๐	๐.๐๐	๐.๘๗	-๐.๘๗	๒๘ พ.ย.๖๓

๗. ระดับน้ำทะเลหนุน (ฐานน้ำขึ้นเต็มที่และน้ำลงเต็มที่ จากกรมอุทกศาสตร์ ณ สถานีกองบัญชาการกองทัพเรือ)

ระดับน้ำขึ้น-ลง	เวลาเข้า(น.)	ระดับ (ม.รทก.)	เวลาบ่าย(น.)	ระดับ (ม.รทก.)
ขึ้นเต็มที่	๐๗.๓๐	+๐.๙๗	๑๖.๓๐	+๑.๐๒
ลงเต็มที่	๐๐.๕๕	-๐.๔๕	๑๒.๓๗	+๐.๕๗

๘. สถานการณ์ค่าความเค็มสูงสุดของแม่น้ำเจ้าพระยา (ค่าความเค็มเกิน ๑.๒ กรัม/ลิตร ควรระมัดระวังในการใช้กับพืชทั่วไป)

จุดวัด	๒๔ พ.ย.๖๓		๒๕ พ.ย.๖๓		๒๖ พ.ย.๖๓		๒๗ พ.ย.๖๓		๒๘ พ.ย.๖๓	
	ค่าความเค็ม	เวลา (น.)	ค่าความเค็ม	เวลา (น.)	ค่าความเค็ม	เวลา (น.)	ค่าความเค็ม	เวลา (น.)	ค่าความเค็ม	เวลา (น.)
๑. ส.คลองแจรงร้อน	๒.๒	๑๔.๐๐	๒.๓	๑๕.๐๐	๒.๓	๑๕.๐๐	๓.๐	๑๖.๐๐	๕.๐	๑๖.๐๐
๒. ส.คลองดาวคนอง	๐.๓	๑๔.๐๐	๐.๓	๑๕.๐๐	๐.๓	๑๕.๐๐	๒.๐	๑๖.๐๐	๔.๘	๑๖.๐๐
๓. ส.คลองบางกอกใหญ่	๐.๑	๑๕.๐๐	๐.๑	๑๕.๐๐	๐.๑	๑๖.๐๐	๐.๓	๑๖.๐๐	๑.๗	๑๖.๐๐
๔. ส.เทเวศร์	๐.๑	๒๐.๐๐	๐.๑	๒๐.๐๐	๐.๑	๒๐.๐๐	๐.๑	๒๐.๐๐	๐.๑	๒๐.๐๐
๕. ส.คลองบางเขนใหม่	๐.๑	๑๕.๐๐	๐.๑	๑๖.๐๐	๐.๑	๑๖.๐๐	๐.๑	๑๗.๐๐	๐.๑	๑๖.๐๐

สรุปสถานการณ์ฝนตกและน้ำท่วมขัง

● วันที่ ๒๘ พฤศจิกายน ๒๕๖๓

ไม่มีฝนตกในพื้นที่กรุงเทพมหานคร

● ปริมาณฝนสูงสุด

ลำดับ	จุดวัด	ปริมาณฝน (มม.)	ระยะเวลาฝนตก (น.)
-	-	-	-

● ไม่มีความรุนแรงของฝนตกในช่วง ๑๕ นาที

ลำดับ	จุดวัด	เวลา(น.)	ฝน ๑๕ นาที(มม.)	ความรุนแรง (มม./ชม.)
-	-	-	-	-

- ไม่มีรายงานจุดเร่งการระบายน้ำในถนนสายหลัก
 - ไม่มีรายงานต้นไม้ล้ม ป้ายโฆษณาล้ม หรือสิ่งอื่นใดที่เป็นกีดขวางการจราจร
 - ไม่มีกระแสไฟฟ้าขัดข้องในพื้นที่ ที่มีผลกระทบต่อนิคมอุตสาหกรรมหรือประตูประบายน้ำ
- สามารถดาวน์โหลดข้อมูลรายงานสถานการณ์น้ำประจำวันได้ที่ : <http://dds.bangkok.go.th>

.....ผู้รายงาน
นายประชา น้อยนงเยาว์

.....หัวหน้าเวร
นายสุริยัน สุภาพิ่ง